

- ✓ genera fricción, calor y polvillo). A estas hay que destaparlas para soplar en su interior dado que recogen bastante polvo y partículas de papel. En las impresoras de inyección de tinta o burbuja, el mantenimiento es simple, se limita a: conservar lubricado el eje por donde se desliza el soporte de los cartuchos de tinta,
- ✓ **LOS PROGRAMAS (SOFTWARE):** Considerando la devastadora acción de códigos malignos (virus, programas espía, publicitarios, pornográficos, etc.) es necesario revisar periódicamente el disco duro con herramientas Antivirus y Antispyware. También es importante instalar un cortafuego (firewall) para evitar el ataque de intrusos a través de los puertos abiertos en el PC.
- ✓ **SEÑALES DE FALLA FÍSICA EN EL DISCO DURO:** El problema podría solucionarse con el PARTICIONAMIENTO y FORMATO DEL DISCO. Posteriormente se puede realizar un diagnóstico, limpieza y desfragmentación del disco duro y una actualización de antivirus y revisión profunda

INFORMÁTICA BÁSICA

Daniel Alejandro Marín Gutiérrez

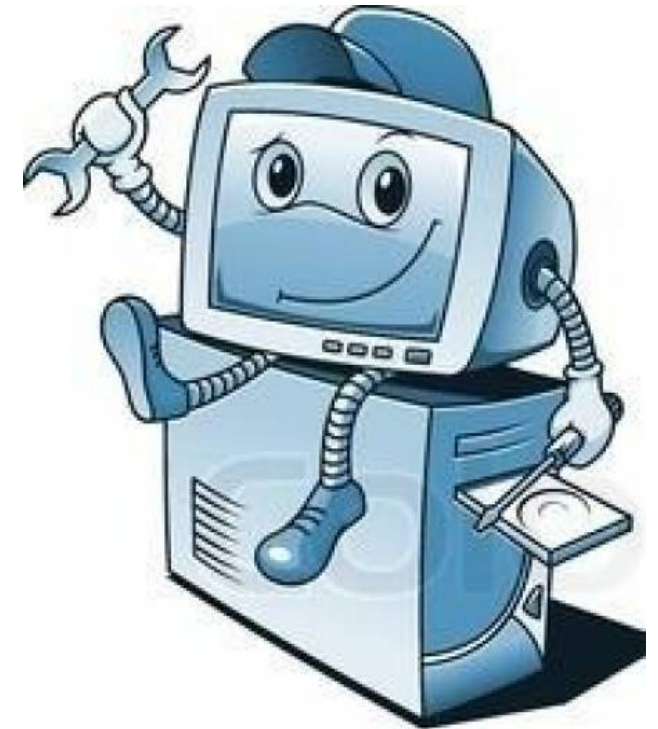
Julián Andrés Vásquez Sánchez

Georlin de Jesús Palacio Naranjo

Carlos Andrés Laverde Mejía

Alberto Henao

Natalia Andrea Hernández Gil



DEFINICIÓN

Mantenimiento, es un conjunto de actividades que se requiere realizar periódicamente para mantener la PC en óptimo estado de funcionamiento, y poder detectar a tiempo cualquier indicio de fallas o daños en sus componentes.

TIPOS DE MANTENIMIENTO

Preventivo "Mantenimiento Planificado": se realiza antes que ocurra una falla o avería, con la finalidad de mantenerlo trabajando y para reducir las posibilidades de ocurrencias de fallas

Correctivo "Mantenimiento Reactivo": se realiza luego que ocurre una falla o avería en el sistema. Presenta costos por reparación y repuestos no presupuestados.

Predictivo: Consiste en determinar en todo instante la condición técnica (mecánica y eléctrica) real de la máquina examinada, mientras esta se encuentre en pleno funcionamiento.

Proactivo: Este mantenimiento tiene como fundamento los principios de solidaridad, colaboración, iniciativa propia, sensibilización, trabajo en equipo.

INSTRUCCIONES PARA EL MANTENIMIENTO

Paso 1. Desconectar los cables del PC.

Paso 2. Descargar en lo posible la corriente electrostática del cuerpo

Paso 3. Destornillar el PC.

Paso 4. Retirar la tapa del PC.

Paso 5. Retirar de su interior factores como Polvo ambiental, Huevos y deposiciones de origen animal, Corrosión de componentes internos, Oxígeno del aire, que inevitablemente genera procesos de oxidación. Para ello no debe usarse ningún líquido inflamable.

Tener en cuenta que:

- ✓ Los lugares de mayor acumulación de polvo son generalmente los ventiladores, pues además de conducir el aire polvoriento generalmente segregan partículas lubricantes que al mezclarse con el polvo, crean una capa sólida de suciedad. Los bordes conectores de las tarjetas y memorias (generalmente dorados) deben limpiarse con pulverizador (spray) de líquido limpiador de contactos NO CONDUCTOR, NI LUBRICANTE.
- ✓ **LIMPIEZA DEL MONITOR** Se puede inyectar aire por sus rejillas sin abrirlo, pues la energía residual que conserva después de apagado lo

hace peligroso. Este debería destaparse solo en caso de necesitar reparación.

- ✓ **LIMPIEZA DEL TECLADO.** Voltéalo boca abajo e inyecta aire entre sus teclas para retirar el polvo y cuerpos extraños. No es necesario retirar las tapas de las teclas del PC para lavarlas, su reposición genera bastantes fallas mecánicas (se pueden limpiar pasando entre ellas un pañuelo humedecido con jabón líquido).
- ✓ **LIMPIEZA DEL MOUSE.** El mouse estándar (de bolita) es un elemento recolector de polvo y suciedad. La bolita arrastra continuamente el polvo y partículas pequeñas de la superficie donde se desplaza, y se va acumulando en los rodillos del interior, alterando su coeficiente de fricción.
- ✓ **LIMPIEZA DE LA SUPERFICIE EXTERIOR DEL PC Y PERIFÉRICOS:** Se recomienda utilizar una tela humedecida en jabón líquido (ya que los equipos de cómputo usualmente se ensucian por el polvo ambiental y el contacto con las manos de los operadores). No se recomiendan los disolventes o alcohol para limpiar cubiertas, carcassas o gabinetes de PC y periféricos por su acción abrasiva y disolvente.
- ✓ **LIMPIEZA DE LA IMPRESORA:** Las de matriz de puntos requieren más atención (debido a su mayor porcentaje de trabajo mecánico que